

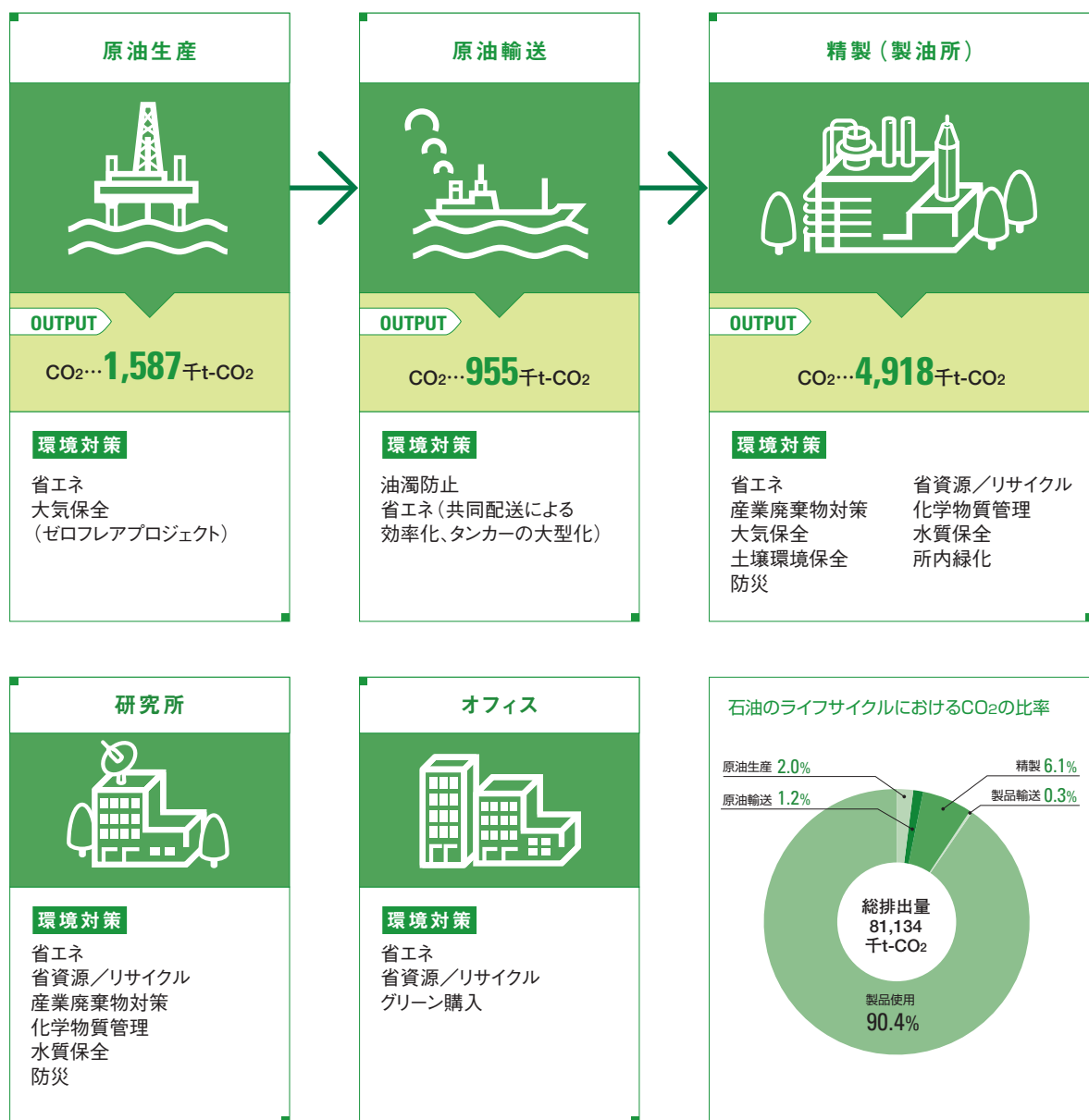
事業活動における環境負荷

Environmental Impact

環境負荷の少ない製品をお届けするためには、お客様の使用段階を含めた石油のライフサイクル全般にわたる環境負荷を低減することが必要です。

それぞれの工程で環境負荷を把握して取り組みを行うだけでなく、他の工程にどのような影響をおよぼすかも考慮し、全体のバランスを把握しながら、継続的な改善に取り組んでいくことが重要です。

2004年度は、前年度に比べ、製品生産量が減少したため、お客様使用時のCO₂排出量は1,718千トン減少しました。



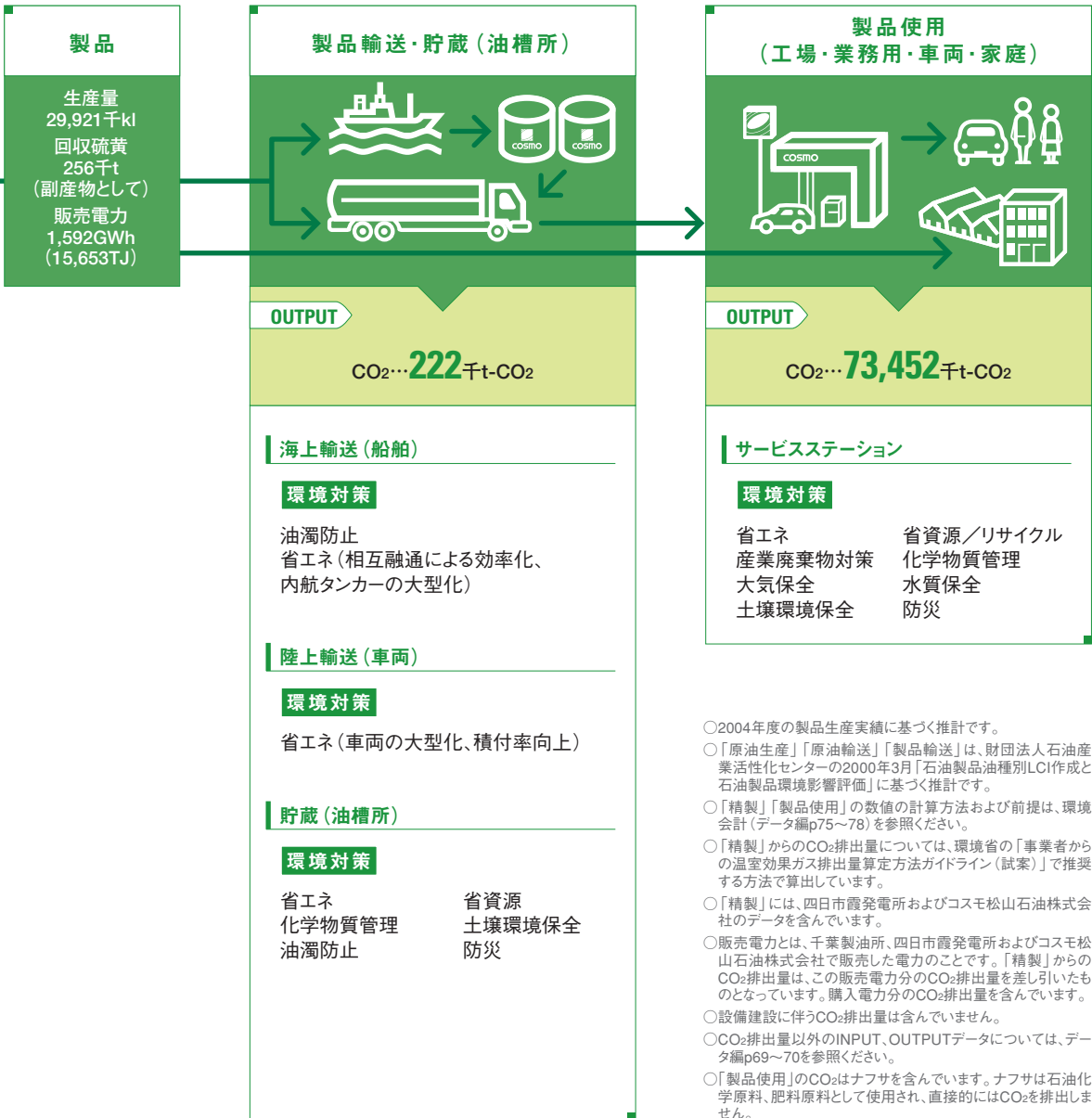
User's Voice

Masanori / Keiko / Toshimune Koide



お客様
小出 匡範様
英宗君 恵子様

休日はよく家族で遠出します。高原でホテルを見たり、いい空気を吸ったり。息子をできるだけ自然に触れさせたい!でもドライブした分だけ地球環境に負担をかけているんですね。例えば自宅ではなるべくエアコンを切るようにしていますが、窓を開ければ隣近所からガーツと室外機の音が聞こえてきます。一人でできることは意外と小さいんだな、とジレンマを感じたりもします。
「エコ」で「ETC対応」、しかも「ポイントが効率的に貯まる」メリットに惹かれてコスモ・ザ・カード「エコ」会員になったのは2003年。Webを各社見比べて決めました。以来、コスモの会員サイト(<http://www.g-mile.com/>)でネットショッピングも楽しみながらポイントを貯めています。カードを利用することで環境保全につながるのうれしい限りです。美しい自然を息子世代のために、ぜひ残したいですからね。



- 2004年度の製品生産実績に基づく推計です。
- 「原油生産」「原油輸送」「製品輸送」は、財団法人石油産業活性化センターの2000年3月「石油製品油種別LCI作成と石油製品環境影響評価」に基づく推計です。
- 「精製」「製品使用」の数値の計算方法および前提は、環境会計(データ編p75~78)を参照ください。
- 「精製」からのCO₂排出量については、環境省の「事業者からの温室効果ガス排出量算定方法ガイドライン(試案)」で推定する方法で算出しています。
- 「精製」には、四日市発電所およびコスモ松山石油株式会社データのデータを含んでいます。
- 販売電力とは、千葉製油所、四日市発電所およびコスモ松山石油株式会社で販売した電力のことです。「精製」からのCO₂排出量は、この販売電力分のCO₂排出量を差し引いたものとなっています。購入電力分のCO₂排出量を含んでいます。
- 設備建設に伴うCO₂排出量は含んでいません。
- CO₂排出量以外のINPUT、OUTPUTデータについては、データ編p69~70を参照ください。
- 「製品使用」のCO₂はナフサを含んでいます。ナフサは石油化学原料、肥料原料として使用され、直接的にはCO₂を排出しません。